

совместное заседание Педагогического совета и Совета  
образовательного учреждения 25 декабря 2015 года

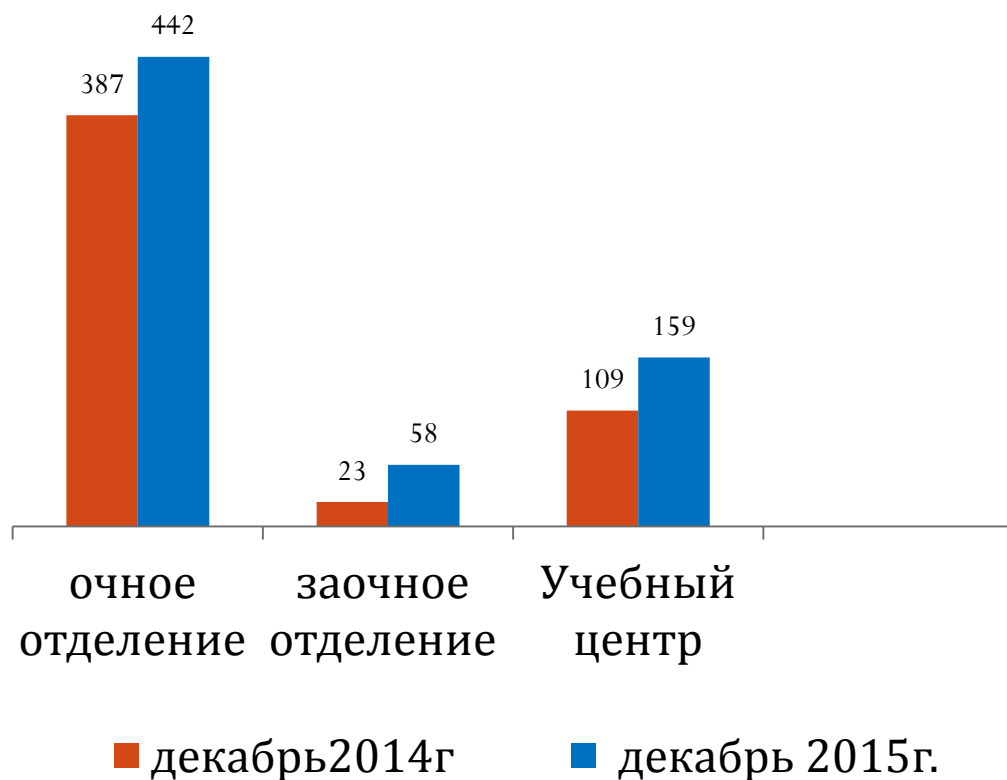
**Итоги деятельности  
Березовского техникума «Профи»  
в 2015 году**

**Директор**  
Бурганов Николай Анатольевич

В мае 2015 года в соответствии с действующим законодательством Российской Федерации произведено переименование **ГАОУ СПО СО «Березовский техникум «Профи»** в **ГАПОУ СО «Березовский техникум «Профи»**.

# Динамика контингента

Контингент на декабрь 2014 г. составлял 410 человек, на декабрь 2015г. составляет 500 чел.



## Отсев в 2014 году

Очное отделение: 54 чел.  
(14%)

Заочное отделение: 3 чел.  
(13%).

## Отсев в 2015 году

Очное отделение: 27 чел.  
(6%)

Заочное отделение: 8 чел.  
(14%).

# Государственное задание

**Натуральные показатели**

**Качественные показатели**

**Формирование государственного задания**

При расчете показателей учитываются дни отсутствия и дни присутствия каждого обучающегося

**Отчеты (ежеквартальные, годовой) по итогам выполнения**

**Субсидии из областного бюджета (в денежном переводе на натуральные показатели)**

Постановление Правительства Свердловской области от 08.02.2011 № 77-ПП «Об утверждении Порядка предоставления субсидий из областного бюджета государственным бюджетным и автономным учреждениям Свердловской области на финансовое обеспечение выполнения ими государственного задания и примерной формы соглашения о порядке предоставления субсидии на финансовое обеспечение выполнения государственного задания» с изменениями от 20.01.2015 (14-ПП)

Постановление Правительства Свердловской области от 08.02.2011 № 76-ПП «О порядке формирования государственного задания в отношении государственных учреждений Свердловской области и финансового обеспечения выполнения государственного задания» с изменениями от 20.01.2015 (13-ПП)

# Натуральные показатели государственного

**задания** - рассчитываются по каждой специальности (услуге)

Расчет натуральных показателей (плановые значения)	Расчет натуральных показателей (фактические значения)
<p><b>Контингент:</b> на очной форме обучения на 01.01.15 – 102 человека, на заочной на 01.01.15 – 60 человек</p> <p><b>Выпуск:</b> 2 февраля 2015г. по очной форме – 22 человека</p> <p><b>Прием:</b> 1 сентября 2015г. по очной форме обучения (3 квартал) – 25 человек (30 дней присутствия). 1 сентября 2015г. по заочной форме обучения (3 квартал) – 20 человек (30 дней присутствия)</p>	<p>Рассмотрим на примере 1 квартала очной формы обучения <b>На 01.01.15 – 102 человека;</b> <b>Отчислено 4 человека:</b> Иванов – 22 января 2015 года; Петров – 2 февраля 2015 года; Сидоров и Кузнецов – 25 марта 2015 года; <b>Выпуск 2 февраля 2015г.</b> – 22 человека <b>Принято 2 человека:</b> 26 января 2015 года; 16 февраля 2015 года. <b>Дни отсутствия отчисленных:</b> Всего в квартале 90 дней (январь – 31, февраль – 28 и март – 31) Иванов отсутствовал 9 дней в январе, 28 – в феврале и 31 – в марте, итого – 68 дней; Петров отсутствовал 26 дней в феврале и 31 день в марте, итого – 57 дней; Сидоров и Кузнецов отсутствовали по 6 дней в марте, итого – 12 дней. <b>Всего в сумме дней отсутствия отчисленных – 137</b> Выпуск - 2 февраля 2015г., дней отсутствия - 57 (26 дней в феврале и 31 день в марте) 22 человека. <b>Дней отсутствия на всех выпускников:</b> <math>57 \cdot 22 = 1254</math> <b>Дней отсутствия отчисленных и выпускников:</b> <math>137 + 1254 = 1391</math> <b>На одного человека (22+4=26):</b> <math>1391 / 26 = 53,5 \approx 54</math> дня отсутствия</p> <p><b>Аналогично с принятыми (дни присутствия)</b></p>
<p>Среднеприведенный контингент: 1 квартал – 111,32    2 квартал – 103,25 3 квартал – 105,53    4 квартал – 125,75 Среднеприведенный годовой контингент = 111,46</p>	

## Расчет осуществляется в электронной форме и системе электронного документооборота федерального казначейства

Код государственной услуги (работы)	1 квартал								
	Количество календарных дней в первом квартале 2015 года	Контингент на 01.01.2015 г.	Выпуск в первом квартале 2015 года	Дни отсутствия выпустившихся в первом квартале 2015 года	Среднеквартальный выпуск (столбец 4*столбец 5/столбец 2;0)	Прием в первом квартале 2015 год	Дни присутствия принятых в первом квартале 2015 года	Среднеквартальный прием (столбец 7*столбец 8/столбец 2;0)	Среднеквартальный приемный контингент (столбец 3 - столбец 6 + столбец 9)
1А	2	3	4	5	6	7	8	9	10
ПЛАН	90	103	22	57	13,93			0,00	89,07
ФАКТ	90	102	26	54	15,60	2	55	1,22	87,62
	90				0,00			0,00	0,00

Невыполнение плановых показателей по среднеквартальному –  $1,45 * 64 569,47$  рублей (стоимость услуги – определяется индивидуально по каждой специальности) = **93 625,73 рублей (снято по кварталу с этой услуги) !!!**

**Итого по государственному заданию – 10 услуг !!!!!**

# Качественные показатели государственного задания - рассчитываются по каждой специальности (услуге)

## Методические рекомендации по расчету показателей, характеризующих качество оказания государственных услуг (выполнения работ) в государственном задании на 2015 год и плановый период 2016 и 2017 года

ГОСУДАРСТВЕННЫЕ УСЛУГИ						
Код государственной услуги	Наименование гос услуги	Наименование показателя качества	Формула для расчета показателя, характеризующего качество	Пояснение по методике расчета	Единица измерения показателя, характеризующего качества	Период расчета показателя
012120017	Содержание и воспитание детей, находящихся в трудной жизненной ситуации, в том числе, детей-сирот и детей, оставшихся без попечения родителей, обучающихся по программам основных профессиональных образовательных программ – образовательных программ среднего профессионального образования (программ подготовки специалистов среднего звена)	Доля педагогов с высшим профессиональным образованием	$N / M * 100\%$ где N – численность педагогов, с высшим профессиональным образованием, реализующих данную услугу; M – общая численность педагогов, реализующих	Расчет производится в разрезе данной услуги, т.е. учитывать педагогов, реализующих данную услугу.  В общую численность педагогов (M) учитывать: - работников, привлекаемых в образовательный процесс; - совместителей; - вновь принятых педагогов, имеющих стаж менее 2-х лет.	Не менее 10%	Годовой
		Доля детей, охваченных услугами дополнительного образования	$N / M * 100$ , где N – численность детей, охваченных услугами дополнительного образования; M – общая численность детей	Расчет производится в разрезе данной услуги, т.е. учитывать контингент, входящий в данную услугу (детей, относящихся к данной категории и обучающихся по программам основных профессиональных образовательных программ – образовательных программ СПО (программ подготовки специалистов среднего звена).  К дополнительным образовательным программам относятся образовательные программы различной направленности, реализуемые в образовательных учреждениях профессионального образования за пределами определяющих их статус основных образовательных программ.  В число детей, охваченных услугами дополнительного образования, включать детей, посещающих организации дополнительного образования.  При расчете детей, охваченных услугами дополнительного образования (N), одного ребенка считать один раз (даже если посещает более одной программы дополнительного образования).	1 полугодие – не менее 20% 2 полугодие – не менее 20%	Полугодовой
		Доля педагогов, имеющих высшую и первую квалификационные категории	$N / M * 100$ , где N – численность педагогов, имеющих высшую и первую квалификационные категории, обучающихся по ОП СПО (программам подготовки специалистов среднего звена); M – общая численность педагогов	Расчет производится в разрезе данной услуги, т.е. учитывать педагогов, обучающихся по ОП СПО (программам подготовки специалистов среднего звена).  В общую численность педагогов (M) учитывать: - работников предприятий, привлекаемых в образовательный процесс; - совместителей; - вновь принятых педагогов, имеющих стаж менее 2-х лет.	1 квартал – не менее 43% 2 квартал – не менее 43% 3 квартал – не менее 43% 4 квартал – не менее 43%	Поквартальный
		Доля педагогов, повысивших квалификацию	$N / M * 100$ , где N – численность педагогов, повысивших квалификацию, реализующих данную услугу; M – численность педагогов	Расчет производится в разрезе данной услуги, т.е. учитывать педагогов, обучающихся по образовательным программам, входящим в данную услугу.  Повысившим квалификацию считается педагог, получивший после прохождения документ установленного образца.  Численность педагогов, повысивших квалификацию, считается от количества	Не менее 90%	Годовой

При расчете используется методика, утвержденная Министерством общего и профессионального образования Свердловской области

## ОСНОВНЫЕ КОЛИЧЕСТВЕННЫЕ ХАРАКТЕРИСТИКИ СИСТЕМЫ ПРОФЕССИОНАЛЬНОГО ОБУЧЕНИЯ И СРЕДНЕГО ПРОФЕССИОНАЛЬНОГО ОБРАЗОВАНИЯ

Постановление Правительства Свердловской области от 26.02.2013 N 223-ПП (ред. от 29.07.2015) Об утверждении Плана мероприятий (Дорожной карты) "Изменения в отраслях социальной сферы, направленные на повышение эффективности образования" в Свердловской области"

Наименование показателя	2014	2015	2016	2017	2018
❑ Доля работников административно управленческого и вспомогательного персонала в общей численности работников образовательных организаций среднего профессионального образования	54	51	49	47	45
❑ Факт	77	59			
❑ Отношение средней заработной платы преподавателей и мастеров производственного обучения профессиональных образовательных организаций к средней заработной плате в Свердловской области	90,3	90,3	90,0	100,0	100,0
	26 476	26 844	30 285	36 510	40 051
❑ Факт	<b>22 282</b>	<b>26 985</b>			



С целью достижения вышеперечисленных характеристик в 2015 году была оптимизирована организационная структура.

В декабре 2015 года выдано 1 уведомление о предстоящем сокращении.

**Количество работников** в техникуме 96 человек, включая 15 внешних совместителей, педагогических работников – 35, из них имеющих ученую степень – 1, имеющих высшую и первую категорию – 27.

**Численность лиц обучающихся** в образовательном учреждении (бюджет), без преподавателей, **не менее 8 человек**

	<b>Количество обучающихся</b>	<b>Работники (без преподавателей)</b>	<b>Соотношение</b>
2014 год	387 чел.	77 чел.	5,04 (не выполняется)
2015 год	442 чел.	61 чел.	7,25 (не выполняется)

**Численность педагогических работников** (преподавателей, мастеров производственного обучения) к численности прочего персонала **(более 50 %)**

	<b>Педагогические работники</b>	<b>Прочие работники</b>	<b>Соотношение</b>
2014 год	23 чел.	79 чел.	22,5 % (не выполняется)
2015 год	29 чел.	43 чел.	40,3% (не выполняется)

**В 2015 году приняты на работу в штат 8 педагогических работников:**

Байнова Александра Владимировна – заведующий учебной частью

Чечулин Алексей Эдуардович – заведующий отделением по воспитательной работе

Сартаков Анатолий Александрович - мастер п/о по вождению

Насибулин Марат Готлбарович – мастер п/о по вождению

Степанцов Алексей Юрьевич – преподаватель истории

Протасов Алексей Анатольевич – преподаватель-организатор ОБЖ

Груздева Елена Владимировна – педагог-психолог

# Аттестация педагогических работников

В **декабре !!! 2014** году прошли процедуру аттестации 3 педагогических работника

В 2015 году прошли процедуру аттестации 5 педагогических работников, из них:

5 человек на квалификационные категории (1 на высшую квалификационную категорию, 4 на первую квалификационную категорию).

Аттестация на соответствие занимаемой должности не проводилась.

Директор аттестован по должности руководитель образовательной организации



## **ПОВЫШЕНИЕ КВАЛИФИКАЦИИ**

**В 2014 году повысили квалификацию 15 работников.**

**В 2015 году повысили квалификацию 38 работника** по различным направлениям, включая направление «Безопасность, гражданская оборона, охрана труда и здоровья»

## **Эффективный контракт**

В соответствии с :

Указом Президента РФ от 07.09.2012 г. №597 «О мероприятиях по реализации государственной социальной политики»;

Государственной программой РФ «Развитие образования» на 2013-2020 годы, утвержденной распоряжением Правительства РФ от 15.05.2013 г. №792-р;

Программой поэтапного совершенствования системы оплаты труда в государственных (муниципальных) учреждениях на 2012-2018 годы, утв. распоряжением Правительства РФ от 26.11.2012 г. №2190-р.

**в техникуме разработаны критерии и показатели эффективности деятельности для 11 должностей педагогических работников ( 25 человек):**

преподаватель, мастер производственного обучения, социальный педагог, воспитатель, педагог-психолог, педагог-организатор, руководитель физического воспитания, преподаватель-организатор ОБЖ, педагог дополнительного образования, методист

**Разработаны, согласованы на Совете техникума и утверждены директором положения о показателях эффективности деятельности педагогических работников.**

# Заседания общественных органов управления техникума

В 2015 году было организовано и проведено:

Советом техникума 7 заседаний, на которых были рассмотрены и одобрены, утверждены директором 36 внутренних локальных актов, определяющих все направления деятельности техникума.

Педагогическим советом 3 заседания, принято и выполнено все решения.

Организовано 1 общее собрание работников и представителей обучающихся колледжа, принято и выполнено 3 решения.

Наблюдательным советом 7 заседаний, на которых директором инициировано для рассмотрения 14 вопросов, в адрес Учредителя направлено 9 заключений.

# Федеральное УМО

По инициативе Министерства образования и науки РФ на базе УКСАП создано федеральное учебно-методическое объединение по укрупненной группе специальностей 27.00.00 Управление в технических системах (включает 5 специальностей)

Деятельность УМО охватывает 73 профессиональные образовательные организации России (от Калининграда до Красноярска, от Мурманска до Ростова на Дону и Минеральных Вод).

**В состав ФУМО входят 32 человека из различных образовательных учреждений России, в том числе 1 человек из нашего техникума и работодателя.**

В 2016г. состав будет расширен за счет привлечения работодателей, представителей профильного ресурсного центра, Межрегионального центра компетенций, Советов по профессиональным квалификациям, УМО ВУЗов

В ноябре 2015 г. рабочей группой ФУМО была проведена аналитическая работа по сопоставлению утвержденных профессиональных стандартов и ФГОС СПО по двум специальностям укрупненной группы: 27.02.01 Метрология, **27.02.02 Техническое регулирование и управление качеством.** Проекты ФГОС СПО по этим специальностям отправлены в Министерство образования и науки РФ.



# Интегральный рейтинг профессиональных образовательных организаций свердловской области

## В соответствии с показателями:

1. Результаты освоения обучающимися профессиональных программ;
2. Уровень востребованности выпускников работодателями;
3. Условия обеспечения образовательного процесса;
4. Открытость и доступность информации об образовательной деятельности

Техникум занял **70 место среди 102 профессиональных образовательных организаций** подведомственных Министерству общего и профессионального образования Свердловской области





## Затраты на улучшение материально-технической базы

Отремонтированы 8 аудиторий и учебно-вспомогательные помещения в здании учебного корпуса (фойе учебного корпуса, тёплый переход). Осуществлена своевременная подготовка техникума к новому учебному году, подписан акт надзорными органами о возможности организации учебного процесса в 2015 году. Здания учебных корпусов и общежития техникума оборудованы системой тревожной сигнализации. Для организации учебного процесса смонтирован высокопроизводительный сервер с увеличенным объемом дискового пространства, установлено сетевое программное обеспечение, приобретено 8 компьютеров, 3 единицы мультимедийной техники, в том числе скоростной масштабируемый копировальный аппарат формата А3. Для нужд студентов, проживающих в общежитии, приобретены 2 холодильника, 5 комплектов посуды. Всего затраты на мероприятия по улучшению материально-технической базы составили: **810 615 руб.** За счет средств областного бюджета – **414 598 руб.** и **396 017 руб.** за счет средств от приносящей доход деятельности.

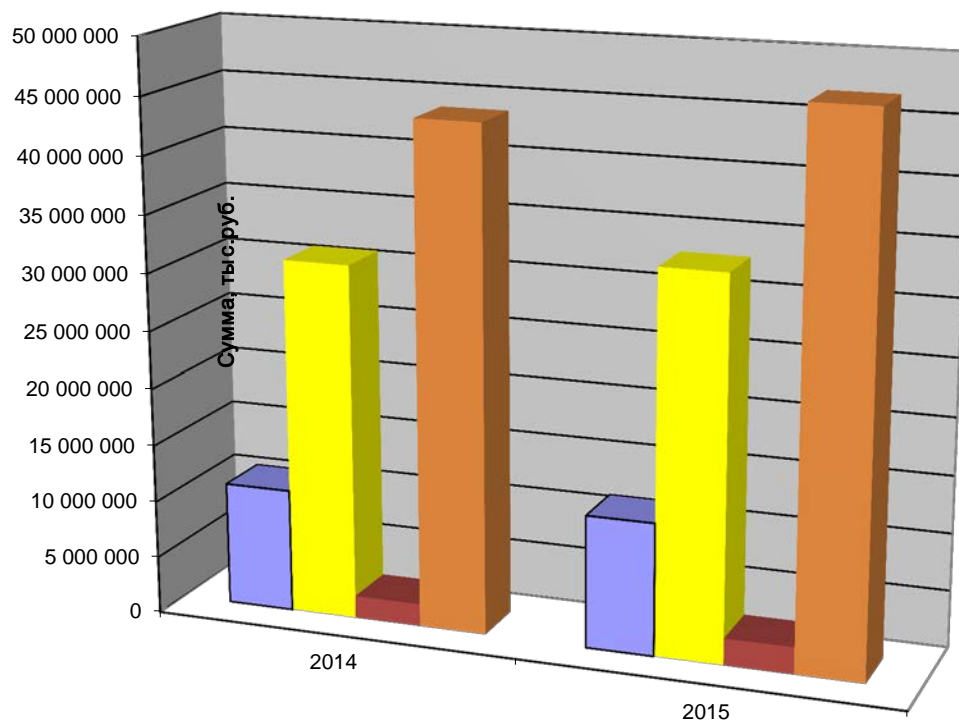
# Официальный сайт техникума

В рамках оптимизации системы представления техникума, в рамках требования открытости и прозрачности информации об ОУ посредством официального сайта в соответствии с Законом «Об образовании в РФ», приказом Рособнадзора от 29.05.2014 N 785 «Об утверждении требований к структуре официального сайта образовательной организации в информационно-телекоммуникационной сети «Интернет» и формату представления на нем информации» и другими подзаконными актами был проведен детальный анализ разделов сайта, разработаны новая структура и дизайн сайта, макеты разделов, система шрифтов для страниц и пунктов меню; организована и проведена фотосессия.

В настоящее время ведется работа по переносу и форматированию информационных материалов

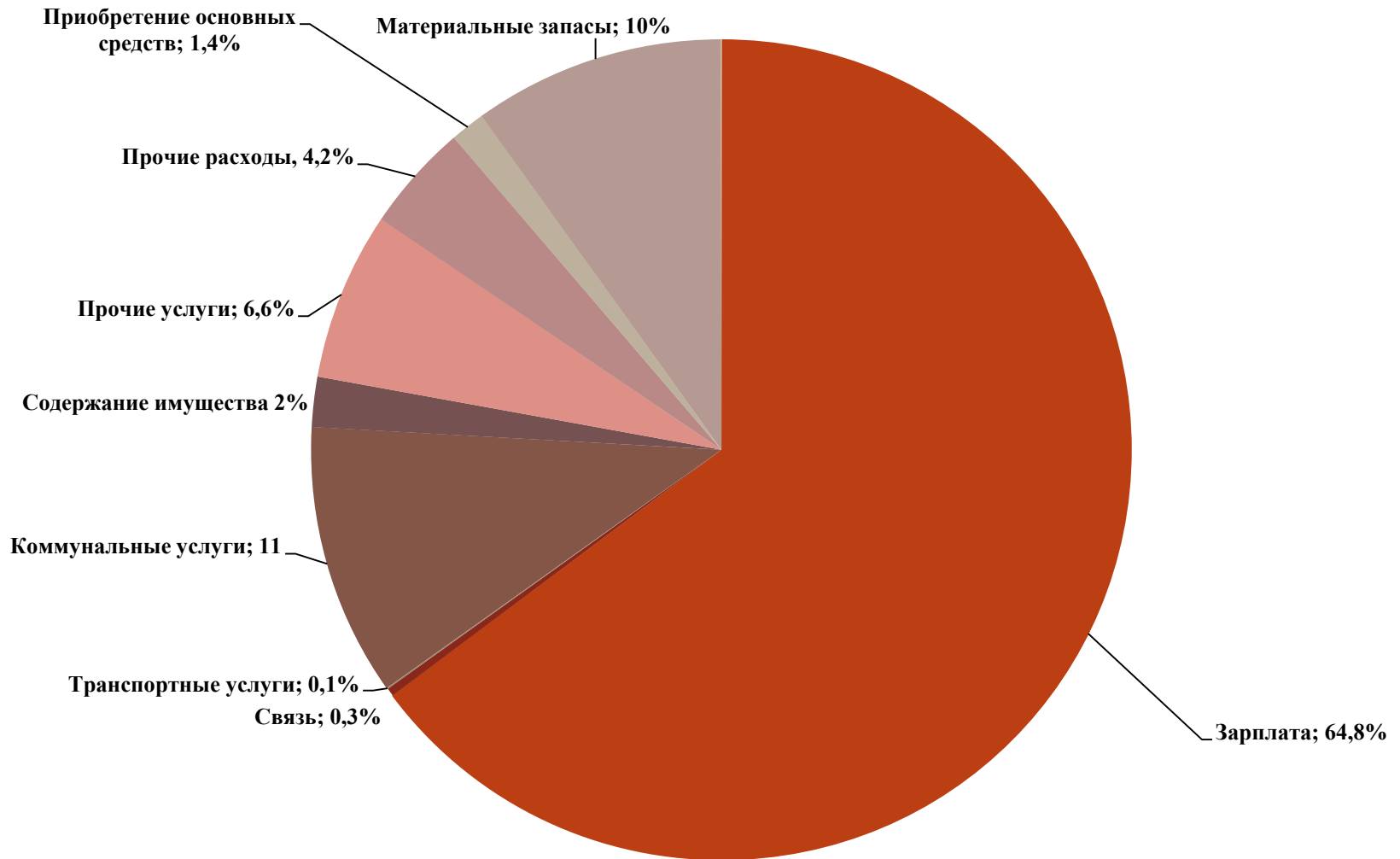


# Структура финансирования ГАПОУ СО "Березовский техникум "Профи"



	2014	2015
■ Средства от приносящей доход деятельности	10 787 413	11 606 719
■ Субсидии на финансирование выполнения госзадания	31 064 636	33 080 051
■ Субсидии на иные цели в части выплаты стипендии	1 969 114	2 364 979
■ Финансовое обеспечение всего:	43 821 162	47 051 748

# Структура расходов за счет всех источников финансирования за 2015 год



## Соотношение фонда оплаты труда педагогических работников и прочего персонала соответствующей группе оплаты труда образовательного учреждения

<b>Наименование показателя</b>	<b>2014</b>	<b>2015</b>
<b>ФОТ всего, тыс.руб.</b>	<b>23 155</b>	<b>22 502</b>
<b>ФОТ педагогических работников, тыс.руб.</b>	<b>7 842</b>	<b>8653,10</b>
<b>Доля %</b>	<b>33%</b>	<b>39%</b>
<b>Плановая доля%</b>	<b>60%</b>	<b>60%</b>

# Средняя заработная плата штатных преподавателей в 2015 году (педагогическая нагрузка от 1 до 1,2 ставки)

